

**문화교육국**



# || 목 차 ||

<b>□ 주요업무 추진계획</b>	
○ 문화교육국 업무추진방향	144
<b>【문화예술과】</b>	
1. 율곡이이 브랜딩 확대 추진	147
2. 덕은리 역사공원 조성을 통한 역사문화 가치 제고	148
3. ‘문화적 삶’ 위한 365일 문화예술 행사 추진	149
<b>【관광과】</b>	
1. 체류형 관광거점으로 수도권 관광휴양 메카 도약	151
2. 특색있는 관광자원 개발을 통한 관광활성화 도모	152
3. 맞춤형 관광 서비스 제공 및 관광지 교통 편의 확대	153
<b>【평생교육과】</b>	
1. 학습 소외 없는, 시민 모두의 ‘평생학습권’ 보장	154
2. 담대한 교육혁신, 파주시 교육발전특구 시범사업	155
3. 지역사회와 함께하는 활짝 열린 교육정책 추진	156
4. 미래인재 육성을 위한 지역특화 프로그램	157
<b>【체육과】</b>	
1. 2025년 경기도 생활체육대축전 개최	158
2. 시민중심의 스포츠 참여 환경 구축	160
3. 공공 생활체육시설 확충 및 운영	161
<b>【중앙도서관】</b>	
1. 보편적 독서문화 기반조성을 위한 문산 거점도서관 건립	163
2. 파주의 삶을 기록하는 도서관	164
3. 지역특성에 맞는 작은도서관 활성화 지원	165
4. 환경과 미래를 생각하는 메이킹	166
<b>【교하도서관】</b>	
1. 도서관 기반 인문학 공유학교 운영	167
2. 도서관에서 만나는 나의 도시 정책 테이블	168
3. 지역사회 요구에 맞는 도서관 장서 구축	168
4. 지역주민 중심 독서문화 진흥사업	169

## 문화교육국 업무추진방향

비전	<p>시민의 일상이 풍요로워지는 보편적 문화누림</p>	
목표	<ul style="list-style-type: none"> <li>■ 문화자족도시로 도약하기 위한 문화·관광 자원 조성</li> <li>■ 시민 누구나 누릴 수 있는 문화·체육·교육 인프라 구축</li> </ul>	
주요 사업	<p style="text-align: center;"><b>사업명</b></p> <ul style="list-style-type: none"> <li>■ 국립 울곡정신문화진흥원 설립 추진</li> <li>■ 울곡문화벨트 조성</li> <li>■ 덕은리 역사공원 조성</li> <li>■ 찾아가는 음악회</li> <li>■ 장애인 문화예술 진흥사업</li> <li>■ 헤이리 판 페스티벌</li> <li>■ 파주 페어 북앤컬처</li> <li>■ 통일동산 아트캠핑 평화빌리지 조성</li> <li>■ 공릉 키즈캠핑랜드 조성</li> <li>■ 제3땅굴 역사공원 조성</li> </ul>	<p style="text-align: center;"><b>담당부서</b></p> <ul style="list-style-type: none"> <li>문화예술과</li> <li>문화예술과</li> <li>문화예술과</li> <li>문화예술과</li> <li>문화예술과</li> <li>문화예술과</li> <li>문화예술과</li> <li>관광과</li> <li>관광과</li> <li>관광과</li> </ul>

	사업명	담당부서
주요 사업	■ 열린관광지 조성	관광과
	■ 마장호수 휴 캠핑장 리뉴얼	관광과
	■ 마장호수 야간조명 및 맨발걷기길 조성	관광과
	■ 임진각 평화곤돌라 상부정류장 스카이워크 조성	관광과
	■ 리비교 역사문화공원(2단계) 조성	관광과
	■ GTX 환승센터 관광안내소 설치	관광과
	■ 읍면동 평생학습센터 운영	평생교육과
	■ 평생교육 이용권(바우처) 지원	평생교육과
	■ 평생학습관 교육운영	평생교육과
	■ 교육발전특구 시범사업 추진	평생교육과
	■ 교육소통채널 운영	평생교육과
	■ 학교시설(체육관) 개방 지원	평생교육과
	■ 읍면 소재 중학교 체험활동 지원	평생교육과
	■ 과대·과소학교 특색 교육지원	평생교육과
	■ 학교·지역 연계 교육 과정 운영 지원	평생교육과
	■ 학교연계 진로 프로그램 및 진로진학 컨설팅	평생교육과
	■ 진로진학 설명회 개최	평생교육과
	■ 2025년 경기도생활체육대축전 개최	체육과
	■ 시민중심의 스포츠 참여 환경 구축	체육과
	■ 공공 생활체육시설 확충 및 운영	체육과

주요 사업	사업명	담당부서
	<ul style="list-style-type: none"> <li>■ 보편적 독서문화 기반조성을 위한 문산 거점도서관 건립</li> <li>■ 파주의 삶을 기록하는 도서관</li> <li>■ 지역특성에 맞는 작은도서관 활성화 지원</li> <li>■ 환경과 미래를 생각하는 메이킹</li> <li>■ 도서관 기반 인문학 공유학교</li> <li>■ 도서관에서 만나는 나의 도시 정책 테이블</li> <li>■ 지역사회 요구에 맞는 도서관 장서 구축</li> <li>■ 지역주민 중심 독서문화 진흥사업</li> </ul>	<p>중앙도서관</p> <p>중앙도서관</p> <p>중앙도서관</p> <p>중앙도서관</p> <p>교하도서관</p> <p>교하도서관</p> <p>교하도서관</p> <p>교하도서관</p>

# 문화예술과 주요업무 추진계획

1

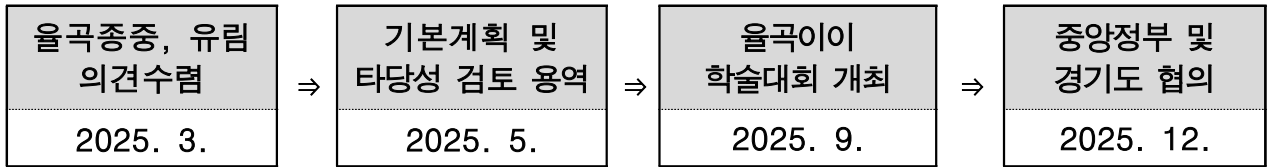
## 울곡이이 브랜딩 확대 추진

- 울곡이이 선생의 정신과 사상을 계승 발전시키기 위한 전문 연구기관 설립 및 울곡문화벨트 조성으로 울곡이이 브랜딩 확대 추진

### □ 국립 울곡정신문화진흥원 설립

- 위 치: 법원읍 동문리(이이유적) 인근
- 사 업 비: 미정(기본계획 및 타당성 검토 용역으로 산출 예정)
- 주요내용: 울곡이이의 학문과 사상을 전문적으로 연구하여 계승·발전시키는 전문 연구기관 설립

#### ○ 추진계획

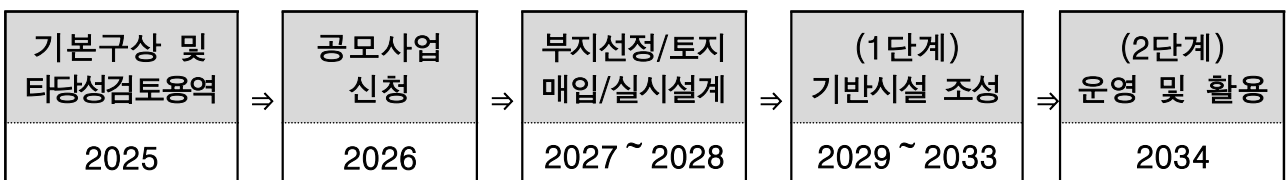


### □ 울곡문화벨트 조성 사업

- 기 간: 2025년 ~ 2034년<sup>10개년</sup>
- 위 치: 법원읍 동문리(이이유적) ~ 파평면 울곡리(화석정)  
중심의 울곡이이 관련 문화유산 인접 지역

- 사 업 비: 미정(기본구상 및 타당성 검토 용역으로 산출 예정)
- 주요내용: 울곡 종가 복원 및 울곡문화휴양마을 조성

#### ○ 추진계획



## 2

# 덕은리 역사공원 조성을 통한 역사문화 가치 제고

- 파주의 대표 청동기 유적인 ‘파주 덕은리 주거지와 지식묘군’을 중심으로 한 역사공원 조성을 통한 역사문화적 가치 제고 및 시민의 문화향유권 증대

## □ 사업개요

### ○ 사업명: 덕은리 역사공원 조성

- 2024 「파주 덕은리 주거지와 지식묘군 종합정비 기본계획」 용역 토대로 추진

### ○ 기간: 2025년 ~ 2034년<sup>10</sup>개년

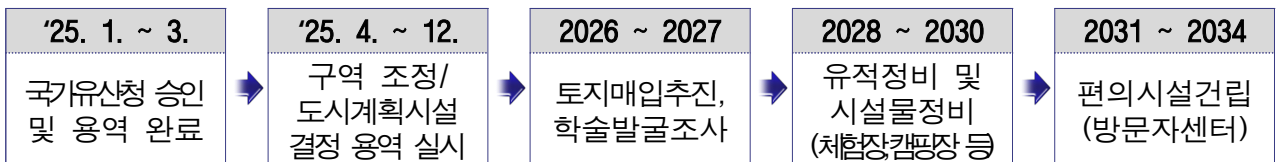
### ○ 위치: 월릉면 옥돌내길 123 일원

### ○ 사업비: 150억원(보조금 42억원 / 시비 108억원)

### ○ 주요내용: 문화유산 구역 확대 / 토지매입 / 학술조사 / 유적 정비

- 지식묘 등 유구 정비, 식생·탐방로 정비, 편의시설(방문자센터, 주차장, 체험장, 캠핑장 등) 설치

## □ 추진일정



## □ 관련자료



조감도



현상변경 허용기준(안)

3

**‘문화적 삶’ 위한 365일 문화·예술 행사**

○ 시민의 문화예술 향유 기회 확대 및 다양화를 위한 문화예술프로그램·축제 추진

**□ 시민 누구나, 일상 어디서나 누리는 문화예술**

사업명	찾아가는 음악회 <small>시립예술단</small>	장애인 문화예술 진흥
일시	2025. 3.~10.	2025. 1.~12.
대상	요양원, 학교, 기업, 역사 등	장애인 문화예술단체, 장애예술인
예산	45,000천원(시 100%)	10,000천원(도 30%, 시70%)
내용	구석구석 찾아가는 음악회	장애인 문화예술발표 및 창작 지원
사진		

사업명	헤이리 판 페스티벌	파주 페어 북앤컬처	울곡문화제
일시	2025. 9.(예정)	2025. 10. 3.~5.	2025. 10. 12.~13.
장소	헤이리 일원	파주 출판단지 일원	이이유적 일원
예산	112,500천원	512,900천원	250,000천원
내용	전시·관람, 공연,	무대프로그램, 인문학마당	유가행렬, 추향제, 토크콘서트 등
사진			

## □ 시민과 동행하는 문화도시 파주 **파주문화재단** 추진


사업명	파주 상생 페스타	파주 포크페스티벌	운정호수공원 불꽃축제
일시	2025. 5.(예정)	2025. 9. 20.(토) 연계행사: 9.19.~20.	2025. 11. 1.(토) 불빛정원: 11.1.~12.31.
장소	임진각 평화누리	운정호수공원 일대	
예산	200,000천원	290,000천원	430,000천원
내용	지역 경제 활성화를 위한 축제	포크음악 중심 축제	운정호수공원 중심 불빛 주제 구성
사진			

# 관광과 주요업무 추진계획

## 1 체류형 관광거점으로 수도권 관광휴양 메카 도약

○ 문화, 역사, 자연, 캠핑이 공존하는 체류형 관광자원 확충 및 캠핑 수도로 도약

### □ 체류형 관광 핫플레이스 조성

① 통일동산 아트캠핑 평화빌리지	② 공릉 키즈캠핑랜드
	
<ul style="list-style-type: none"> <li>○ 위 치: 탄현면 성동리 702,706</li> <li>○ 사업기간: 2024년 ~ 2026년</li> <li>○ 총사업비: 80억원(국64억/시16억)</li> <li>○ 사업량: 캠핑장 70면</li> </ul>	<ul style="list-style-type: none"> <li>○ 위 치: 조리읍 장곡리 420-1 일원</li> <li>○ 사업기간: 2025년 ~ 2026년</li> <li>○ 총사업비: 46억원(국36.8억/시9.2억)</li> <li>○ 사업량: 캠핑장 20면<sup>기존</sup> 30면 추가조성</li> </ul>
③ 마장호수 휴 캠핑장 리뉴얼	④ 마장호수 야간조명 및 맨발걷길 조성
	
<ul style="list-style-type: none"> <li>○ 위 치: 광탄면 기산리 459-6</li> <li>○ 사업기간: 2024년 ~ 2025년</li> <li>○ 총사업비: 8억원(도 4억/시 4억)</li> <li>○ 사업량: 캠핑장 리뉴얼(A=3,622㎡)</li> </ul>	<ul style="list-style-type: none"> <li>○ 위 치: 광탄면 기산리 산 150-19</li> <li>○ 사업기간: 2025년</li> <li>○ 총사업비: 1.2억원(조 0.6억/시 0.6억)</li> <li>○ 사업량: 야간조명, 맨발걷기길</li> </ul>

## 2

# 특색있는 관광자원 개발을 통한 관광활성화 도모

○ 특색있고 차별화된 1,000만 관광도시 도약을 위한 다양한 관광자원 개발

### □ 천만 관광시대, DMZ 평화관광 기반 강화

- 반려견 동반 걷기(펫트레킹) 행사 등 참여형 콘텐츠 확대 운영
- 제3땅굴 셔틀승강기 교체, 도라전망대 관람차 도입 등 관광편의 증진
- 신규코스 확대 개발(문화·여가·평화 테마별 유관기관<sup>경기관광공사/통일부</sup> 협업)

### □ 특색있고 차별화된 관광자원 개발

#### ① 임진각평화곤돌라 스카이워크 설치



- 위 치: 상부정류장~캠프그리브스
- 총사업비: 38.9억원 <sup>도50 시50</sup>
- 사업량: L=268m, B=3m

#### ② 리비교 역사문화공원(2단계) 조성



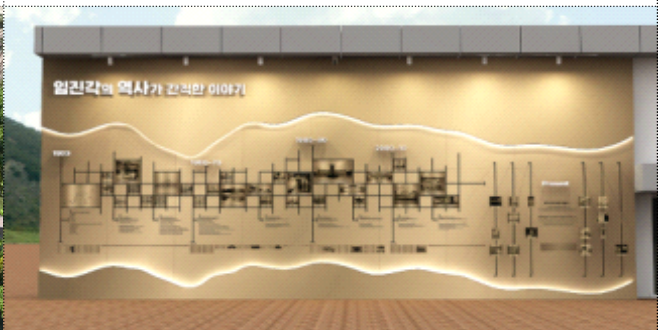
- 위 치: 장파리 827번지 일원
- 총사업비: 28억원
- 사업량: 공원(17,977㎡)

#### ③ 제3땅굴 역사공원 조성



- 위 치: 군내면 제3땅굴로 210-358
- 총사업비: 175억원
- 사업량: 산개축(5동), 주차장 확대 등

#### ④ 열린관광지 조성



- 위 치: ('24)임진각, 공릉, 마장호수  
( '25)제3땅굴, 도라전망대
- 총사업비: 26억원
- 사업량: 무장애 시설 및 콘텐츠 확충

### 3

## 맞춤형 관광 서비스 및 관광지 교통 편의 확대

- GTX운정역 환승센터 내 관광안내소 설치로 맞춤형 관광 서비스 제공 및 관광지 간 교통편 확대로 관광 편의 증진

### □ GTX 환승센터 관광안내소 설치

- 위 치 : 환승센터 남측대합실 내 30m<sup>2</sup> 규모
- 사 업 비 : 101백만원(시설비<sup>78</sup>백만원, 인건비<sup>22</sup>백만원, 운영비<sup>1</sup>백만원)
- 추진계획
  - '25. 6. 시티투어 탑승장 안내표지판 설치
  - '25. 7. 관광안내소 내부 인테리어 준공
  - '25. 8. 관광안내소 운영

### □ 개별 관광객 교통 편의 확대

파주 시티투어	<ul style="list-style-type: none"> <li>○ 사 업 비: 189백만원</li> <li>○ 사업내용               <ul style="list-style-type: none"> <li>- 대표 관광지를 권역별로 연계한 정기코스 6개 운영</li> <li>- 테마행사축제 등 기획코스 3개 운영</li> </ul> </li> </ul>
경기서북부 광역시티투어	<ul style="list-style-type: none"> <li>○ 사 업 비: 90백만원</li> <li>○ 사업내용               <ul style="list-style-type: none"> <li>- 2개시를 광역으로 연계한 정기코스 3개(금,토,일)</li> <li>- 파주-고양-김포를 연결한 숙박 등 기획코스 탄력적 운영</li> </ul> </li> </ul>
경기북부 아트투어 (2025 신규)	<ul style="list-style-type: none"> <li>○ 사 업 비: 50백만원</li> <li>○ 사업내용               <ul style="list-style-type: none"> <li>- 문화예술(박물관, 미술관) + 자연휴양 연계 정기코스</li> <li>- 도슨트 투어, 예술 체험 기획코스 개발</li> </ul> </li> </ul>
파주 여행택시	<ul style="list-style-type: none"> <li>○ 사 업 비: 36백만원</li> <li>○ 사업내용               <ul style="list-style-type: none"> <li>- 파주시 내 관광지 운행하는 여행택시(6대) 운영</li> <li>- 대표 및 권역별 5개 코스 운영</li> </ul> </li> </ul>

# 평생교육과 주요업무 추진계획

1

## 학습 소외 없는, 시민 모두의 '평생학습권' 보장

- 시민 누구나 생활권 가까이에서 누리는 '근거리 평생학습 사회' 실현
- 평생교육 소외계층 대상 학습이용권 지원으로 지역의 교육 편차 해소
- 평생학습관 운영 확대를 통한 시민들에게 폭넓은 평생교육 기회 제공

### □ 대학과 연계한 읍면동 평생학습센터 운영

- 읍면동 주민생활권에서 누리는 고품격 평생학습 활성화
  - 사업대상: 읍면동 및 대학
  - 사업내용: 대학의 우수한 자원을 활용한 지역별 특성화 프로그램 운영
  - 운영방법: 공모를 통한 평생학습센터 5개소 지정·운영
  - 소요예산: 129백만원(센터당 24,000천원 내외)

### □ 평생교육 이용권(바우처) 지원

- 저소득층·청년 및 장애인 학습자의 자율적 학습활동 지원
  - 사업대상: 만19세 이상 저소득층·청년(983명) 및 장애인(102명)
  - 지원내용: 1인당 연 35만원 내 평생교육 수강료 및 교재비 지원
  - 신청방법: 평생교육바우처 홈페이지를 통한 온라인 신청
  - 소요예산: 342백만원(국 70%, 도 9%, 시 21%)

### □ 시민중심 평생학습관 교육운영



#### 정규강좌 확대운영

- **교육기간** 2025. 1. ~ 12. <sup>36주⇒42주</sup>
- **교육인원** 4,800명<sup>19세이상 파주시민</sup>
- **교육강좌** 4개분야 85개 강좌

컴퓨터문해	외국어	건강·취미	자기개발
14	10	29	32



#### 특별강좌 운영

- **교육기간** 2025. 1. ~ 12. <sup>상·하반기 2회</sup>
- **교육인원** 200명<sup>강좌별 20명 내외</sup>
- **교육강좌** 10개 강좌 내외
- 정규강좌 외에 다양한 교육강좌 신규발굴

## 2

# 담대한 교육혁신, 파주시 교육발전특구 시범사업

- 일상 속 밀착 돌봄으로 학교-지역 연계 돌봄 인프라 구축
- 교육혁신을 위한 지자체 주관 사교육 절감 및 공교육 경쟁력 강화

## □ 파주시 교육발전특구 생애주기별 사업 추진

- ① 유치원·어린이집에 초등저학년 방과 후 돌봄
- ② 사교육 절감을 위한 공교육 지원 다양화
- ③ 분리지도 필요 학생 학교 밖 인솔 교육
- ④ 지역성장산업을 이끌 지역인재 양성 등

### [일상 속 밀착돌봄] 일상 속 밀착돌봄을 위한 '파주형 늘봄거점센터' 구축



#### 다문화 늘봄 거점센터 구축

- ▶ 신산초등학교 내 '다문화 늘봄거점센터'  
→ 학교 내 유휴 공간을 활용한 다문화 가족이 밀집된 지역의 돌봄공백 해소



#### 책문화 늘봄 거점센터 구축

- ▶ 교하도서관 내 '책문화 늘봄거점센터'  
→ 과밀학급이 밀집된 신도시에 접근이 용이한 도서관을 활용한 돌봄추진

### [공교육 강화] 대상별, 지역별 맞춤형 교육과정 운영으로 교육의 지역 격차 해소



#### 사교육비 절감을 위한 교육과정 지원

- ▶ 대상별 맞춤형 교육프로그램 운영
- ▶ 학교별 차별화된 자율 교육 과정 운영



#### 지역맞춤형 교육과정 운영

- ▶ 과대·과소학교 특색사업
- ▶ 읍면소재 중학교 창체활동 (청소년수련관 활용)

### [파주시 특례] 교육발전특구 상향식 제안사업 '파주시 특례사업' 추진

#### 특례사업

#### 파주형 유보통합 「피아랑 학교」 추진

- ▶ 초등학생의 방과 후 학교 공간으로 유치원과 어린이집 사용  
  - ▣ 초등학생 어린이집, 유치원 사용특례 필요

#### 특례사업

#### 학교폭력예방 「보다듬학교」 학교

- ▶ 교육과정 "분리지도" 필요학생에 대한 전담교육 시행  
  - ▣ 해당사업근거 및 학생출결사항 특례 필요

### 3

## 지역사회와 함께하는 활짝 열린 교육정책 추진

- 교육협력체계 구축을 통한 교육 인프라 강화, 프로그램 다양화 및 질적 향상 도모
- 체육관 개방학교 지원을 통한 생활 체육 활성화 및 시민편의 증진

### □ 소통채널 운영을 통한 교육협력체계 구축

#### ○ 교육소통거버넌스 운영

- 지역교육 혁신과 지역인재 양성을 위한 분야별 소통네트워크 구축
- 파주시 교육발전 방향 및 사업추진을 위한 다양한 계층의 의견수렴 및 운영 사례 공유

### 파주시 교육소통거버넌스

학부모 분야	교육전문가	지산학 협력체	교육기관 협력
<ul style="list-style-type: none"> <li>▶ 학부모·일반시민 등</li> <li>▶ 교육 현장 의견 수렴 창구 역할</li> </ul>	<ul style="list-style-type: none"> <li>▶ 대학교수·교육자 등</li> <li>▶ 교육 혁신 아이디어 및 최신 교육 트렌드 제공</li> </ul>	<ul style="list-style-type: none"> <li>▶ 지역-산업-학교 연합</li> <li>▶ 지역 성장 산업을 이끌 인재 양성</li> </ul>	<ul style="list-style-type: none"> <li>▶ 학교·교육청 등</li> <li>▶ 파주 맞춤형 교육 정책 방향 제시</li> </ul>

#### ○ 교육현장 이동시장실 운영

- 유·초·중·고 학부모 대상 이동시장실 운영을 통한 교육현장 소통 강화

### □ 학교 체육관 개방 지원

- (사업목적) 체육관 개방학교 지원을 통한 생활체육 활성화 및 시민편의 증진
- (사업예산) 73,000천원
- (지원내용) 시설운영비, 개방 인센티브, 배상책임보험 가입 등

## 4

# 미래인재 육성을 위한 지역특화 프로그램

- 지역적 특성과 교육환경을 반영한 맞춤형 특화프로그램 운영 지원
- 학생 자기 주도적 진로설계 및 역량강화를 통한 미래인재 육성 지원

## □ 지역맞춤형 교육과정 지원 강화

<p>읍면 소재 중학교 체험활동 지원</p>	<ul style="list-style-type: none"> <li>• 내 용 : 청소년 수련관 연계 읍면 지역 학생 진로 체험활동 지원 / 동아리(다회기) 및 진로활동(당일) 지원</li> <li>• 대 상 : 읍면 소재 중학교(9개교)</li> </ul>
<p>과대·과소학교 특색 교육 지원</p>	<ul style="list-style-type: none"> <li>• 내 용 : 학생수 불균형으로 어려움이 있는 과대·과소규모 학교의 교육환경 개선을 위한 특색사업 지원</li> <li>• 대 상 : 과대·과소 학교(5개교 선정<sup>공모</sup>, 1교당 3천만원 이내)</li> </ul>
<p>학교-지역 연계 교육 과정 운영 지원</p>	<ul style="list-style-type: none"> <li>• 내 용 : 지역자원(문화예술, 생태환경, 역사 등) 연계 특색 교육과정 운영 지원</li> <li>• 대 상 : 초중특수학교(60개교<sup>공모</sup>, 1교당 5백만원 이내) ※ 마을교육 활동가 130여명 / 체험기관 30여개 연계</li> </ul>

## □ 학생 진로진학 지원 프로그램 확대

<p>학교연계 진로 프로그램</p>	<ul style="list-style-type: none"> <li>• 초·중·고·특수학교 대상 진로교육 프로그램 지원</li> <li>- 진로인성, 신직업, 창직/창업, 미래교육, 직업인멘토링 등</li> </ul>
<p>1:1진로진학 컨설팅</p>	<ul style="list-style-type: none"> <li>• 학교로 찾아가는 개인별 진로설계 상담 및 컨설팅(고등학교)</li> <li>- 유형별 진로적성검사 및 교과/비교과설계 지원</li> <li>- 달라진 입시제도 및 학교별 입시전략 컨설팅</li> </ul>
<p>진로진학 설명회</p>	<ul style="list-style-type: none"> <li>• 대입 진학설명회</li> <li>- 계열별(수시, 미술, 체육 등) 입시 정보 제공</li> <li>- 대학 입학사정관 및 진학전문 지도교사 초청 설명회 개최</li> <li>• 전환기 진로진학 설명회</li> <li>- 초·중·고 전환기 학생 진학지도 안내(자유학기제, 고교학점제 등)</li> </ul>

# 체육과 주요업무 추진계획

1

## 2025년 경기도생활체육대축전 개최

「제19회 경기도장애인생활체육대회」 및 「제36회 경기도생활체육대축전」의 체계적이고 완벽한 준비로 1,415만 경기도민이 함께 즐기는 스포츠 대축전을 개최

### □ 대회개요



## 2025 경기도생활체육대축전



구분	제19회 경기도장애인생활체육대회	제36회 경기도생활체육대축전
기간	'25. 9. 12.(금) ~ 13.(토) / 2일간	'25. 9. 26.(금) ~ 28.(일) / 3일간
규모	4,000여명	20,000여명
종목	21개 종목	27개 종목(정식 22, 시범 5)
주최	경기도 장애인체육회	경기도 체육회
주관	파주시, 파주시 장애인체육회	파주시, 파주시 체육회
예산	2,814,760천원 (시비 100%)	

### □ 추진실적

#### 조직위원회 구성



#### 디자인 매뉴얼 완성



#### '24 경기도체육대회 개최



#### '25 생활체전 계획 수립



#### ○ 조직위원회 구성 등 대회 관련 협조체계 구축 및 자문

- 시장, 국회의원, 기관단체장, 체육회 등 277명 각계각층으로 구성

#### ○ 대회 홍보 표준디자인 완성

- 생활체전 전용 각종 홍보 시안 및 표준디자인 완료 엠블럼, 슬로건, 마스코트 등

#### ○ 2024 경기도체육대회 성공적 개최

- 파주시 최초의 광역단위 대회의 성공적 개최와 역대 최고 성적 달성

#### ○ 2025 경기도생활체육대축전 기본계획 수립

- 종목, 참여인원, 경기장 등 생활체육대축전 개최 준비 기반 조성

## □ 주요내용

○ 파주시와 파주시체육회·장애인체육회의 협업으로 시너지 극대화

파주시	파주시 체육회·장애인체육회
<ul style="list-style-type: none"> <li>▶ 대회, 자원봉사 등 분야별 세부 업무추진</li> <li>▶ 개폐회식, 홍보 등 주요업무 이행</li> </ul>	<ul style="list-style-type: none"> <li>▶ 종목별 단체 관리 및 대회 운영</li> <li>▶ 경기장 시설, 대회용품 등 관리</li> </ul>

○ 대회 개최로 지역경제 활성화 및 파주시 이미지 제고

- 24,000여명의 선수단 방문으로 숙박업, 요식업, 관광업 등 활성화를 통한 지역경제 살리는 대회 운영
- 체육대회 마스코트 '과랑'을 활용한 시민 밀착형 홍보 이벤트 운영

## □ 추진계획

<p><b>1단계</b> 준비 및 홍보 (2025년 1월 ~ 3월)</p>		<ul style="list-style-type: none"> <li>○ 종목별 경기장 사용협약 및 종목 확정</li> <li>○ 2025 경기도생활체육대축전 홍보</li> <li>○ 2025 경기도생활체육대축전 추진기획단 구성</li> <li>○ 대축전 홈페이지 구축 및 운영</li> </ul>
<p><b>2단계</b> 준비 및 점검 (2025년 3월 ~ 5월)</p>		<ul style="list-style-type: none"> <li>○ 분야별 세부사항 추진 보고회(1회~3회)</li> <li>○ 개·폐회식 대행사 입찰공고 및 선정</li> <li>○ 선수단 숙박업소, 외식업소 지정 및 협약</li> <li>○ 31개 시군 대축전 관계자 워크숍</li> <li>○ 자원봉사 모집</li> </ul>
<p><b>3단계</b> 점검 및 분위기 조성 (2025년 5월 ~ 8월)</p>		<ul style="list-style-type: none"> <li>○ 종목별 경기용품 확보</li> <li>○ 경기장 시설 개·보수</li> <li>○ 교통 및 안전계획 수립 완료</li> <li>○ 개·폐회식 시행 세부추진 계획 수립</li> <li>○ 분야별 세부사항 추진 보고회 (최종)</li> </ul>
<p><b>4단계</b> 최종 점검 및 체육대회 개최 (2025년 8월 ~ 9월)</p>		<ul style="list-style-type: none"> <li>○ 종목별 경기장 최종점검 및 경기운영계획 수립</li> <li>○ 자원봉사 발대식 및 교육</li> <li>○ 초청대상자 명단 선정 및 발송</li> <li>○ 개·폐회식 의전 및 리셉션 준비</li> <li>○ 2025 경기도생활체육대축전 개최</li> </ul>
<p><b>5단계</b> 대회 결산 (2025년 10월)</p>		<ul style="list-style-type: none"> <li>○ 감사 서한문 발송</li> <li>○ 대축전 개최결과 보고</li> <li>○ 사후정산 및 결산</li> <li>○ 대축전 유공자 표창 및 백서 발간</li> </ul>

## 2

# 시민중심의 스포츠 참여 환경 구축

- 체육대회 개최 지원을 통한 생활체육 및 장애인체육 활성화
- 맞춤형 생활체육 장려로 시민건강 증진 제고
- 엘리트체육 선수 육성을 위한 안정적인 지원

## □ 체육대회 개최 지원으로 생활체육 및 장애인체육 활성화

구 분	읍면동 체육대회	시장기 체육대회	의장기 체육대회	협회장기 체육대회
기 간	2025. 3.~11.	2025. 3.~11.	2025. 3.~11.	2025. 3.~11.
예 산	290,000천원	119,500천원	44,000천원	108,000천원
참가규모	20개 읍면동	8,500여명	2,000여명	6,500여명
경기종목	종합 종목	축구 등 17종목	탁구 등 8종목	배드민턴 등 29종목

구 분	체육회장배 한마음 체육대회	개성인삼축제 씨름대회	시장기 풋살대회	장애인 종목별 체육대회	장애인 생활체육대회
기 간	2025. 3.~11.	2025. 3.~11.	2025. 3.~11.	2025. 3.~11.	2025. 7.~12.
예 산	40,000천원	20,000천원	38,600천원	28,000천원	15,000천원
참가규모	1,000여명	250여명	초중고 53개 팀	1,000여명	500여명
경기종목	육상 등 6종목	씨름	풋살	태권도 등 5종목	실내컬링 등 5종목

## □ 맞춤형 생활체육 장려로 시민건강 증진 제고

- 학생 스포츠클럽 및 체육특기자 지원으로 학교체육 활성화
  - 지역기반 스포츠클럽 <sup>3개소</sup>, 체육특기자 육성학교 <sup>15개소</sup>
- 생활체육교실 운영으로 건전한 여가활동 지원
  - 일반생활체육교실: 건강체조 등 11개 종목 15개소 운영
- 장애인체육 활성화 및 저변 확대를 위한 다양한 지원
  - 장애인생활체육교실: 배드민턴 등 12개 종목 15개소 운영

## □ 엘리트체육 선수 육성을 위한 안정적인 지원

- 전국(소년)대회 및 경기도 체육대회 출전 지원
- 직장운동경기부 <sup>육상, 탁구, 레슬링</sup> 및 장애인 직장운동경기부 <sup>육상</sup> 운영 지원
- 경기도 체육인 기회소득 사업 실시




### 3

## 공공체육시설 확충 및 운영

- 공공체육시설 확충 및 개선을 통한 시민의 건강증진 및 생활체육 저변 확대와 삶의 질 향상 제고
- 시민 일상에서 편리하게 이용할수 있는 공공체육시설 운영

### □ 지역별 생활체육시설 확충(계속사업)

구 분	국제규격 인공암벽장	교하 다목적 실내체육관	문산 배드민턴 전용구장
조감 및 위치도			
위 치	금릉동 186-5번지 (파주스타디움 부지 내)	다율동 550번지 일원 (운정3지구 체육시설)	문산읍 임진리 51-21번지 일원
규 모	연면적 337㎡ (인공암벽장)	8,983㎡ (지하1층, 지상2층)	1,345㎡(6면) (지상1층)
총사업비	35억원 (국10.5, 시24.5)	315억원 (국30.3, 도60.6, 시224.1)	60억원 (도16.8, 시43.2)
사업기간	2024 ~ 2025	2019 ~ 2025	2024 ~ 2025

구 분	반다비 국민체육센터	운정 유아친화형 국민체육센터	적성 근린생활형 국민체육센터
조감 및 위치도			
위 치	금릉동 111번지 일원	야당동 산19번지 일원	적성면 마지리 29번지 일원
규 모	3,922㎡ (지하1층, 지상3층)	1,633㎡ (지상3층)	1,650㎡ (지상2층)
총사업비	281.3억원 (국40, 시241.3)	80억원 (국30, 시50)	130억원 (국30, 시100)
사업기간	2022 ~ 2026	2024 ~ 2027	2023 ~ 2028

## □ 지역별 생활체육시설 개선(계속 및 신규)

구 분	운정 어린이 물놀이장 조성	문산 어린이 물놀이장 조성	청소년 물놀이장 조성
위 치 도			
위 치	목동동 593번지	문산읍 내포리 76-85번지	와동동 1390
규 모	야외물놀이장면적 4,840㎡ (에어바운스풀장 8, 에어슬라이드4)	야외물놀이장면적 3,500㎡ (에어바운스풀장 2, 에어슬라이드2 기반시설 1식)	야외물놀이장면적 8,000㎡ 물놀이 시설 1식
총사업비	4억원 (시4)	4억원 (시4)	7억원 (시7)
사업기간	2025. 1. ~ 2025. 9.	2025. 1. ~ 2025. 9.	2025. 1. ~ 2025. 9.

## □ 시민들을 위한 맞춤형 공공체육시설 제공

### ○ 계절맞춤형 동절기 러닝구장 운영

- 파주스타디움 육상트랙 내 동절기 바람막 구조물 설치 운영
- 시민들과 육상선수에게 동절기 운동공간 및 훈련장소 제공

### ○ 기존 스포츠센터를 활용한 세대별 맞춤형 공간 제공

- 파주시스포츠센터 3층 수영장을 연중 저렴한 가격으로 물놀이를 즐길 수 있도록 어린이 사계절 물놀이장으로 운영
- 관내 청소년들의 체력증진 및 스트레스 해소를 위해 월 1회 운정다목적체육관 파주 청소년 SPORTS DAY 운영
- 60대 이상 어르신들을 위한 치매예방 운동 등 시니어 특화 프로그램 도입
- 30대 ~ 40대 주부들을 위한 필라테스 공간 추가 조성

### ○ 2025년 도생활체육대축전 대비 시설 안전점검 및 시설보수 실시

- 생활대축전의 성공적 개최를 위해 주요시설물 안전점검 실시
- 경기장 종목별 특성을 반영한 공공체육시설 개보수 진행

# 중앙도서관 주요업무 추진계획

## 1 보편적 독서문화 기반조성을 위한 문산 거점도서관 건립

- 문산 거점도서관 건립으로 누구도 소외되지 않는 균형적인 도서관 서비스 기반 마련
- 지역자원 연계를 통한 평화 특화 공간 및 프로그램 운영

### □ 사업개요

- 기 간 : 2019 ~ 2025
- 사업위치 : 과주시 문산읍 당동리 907
- 총사업비 : 250억원(국20, 도20, 시210 특조15, 특교11 포함)
- 시설규모 : 5,450㎡ / 지하1층 ~ 지상3층
- 주요시설 : 어린이·청소년·성인자료실, 주민공동공간, 평화특화 공간 등

### □ 균형적인 독서문화 기반 마련



- 남부권**
- 【교하도서관( '08.7)】
- ▶ 소재지 : 동패동
  - ▶ 방문자수 : 연 42만 3천명
  - ▶ 대출권수 : 연 25만 9천권



- 중부권**
- 【중앙도서관( '05.5)】
- ▶ 소재지 : 금촌동
  - ▶ 방문자수 : 연 35만 5천명
  - ▶ 대출권수 : 연 21만 6천권

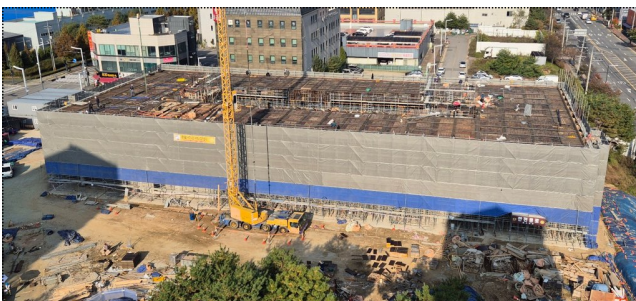


- 북부권**
- 【문산거점도서관( '25년예정)】
- ▶ 소재지 : 문산읍
  - ▶ 중점사업 : 평화 등 지역자원 연계, 정보 및 문화격차 해소

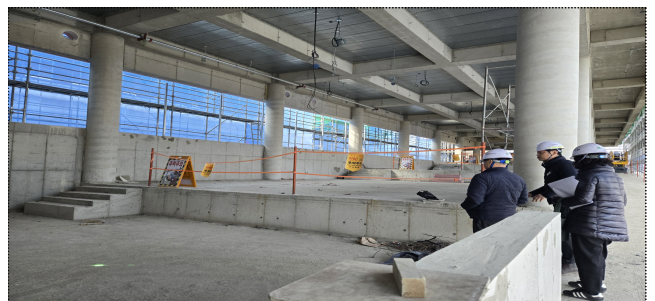
### □ 향후 추진계획

- '25. 3. 공사준공(예정)
- '25. 7. 도서관 임시개관

### □ 관련자료



【공사현장 전경】



【공사현장 점검('25.1.3)】 \*공정율47%

## 2

# 파주의 삶을 기록하는 도서관

- 연속성 있고 체계적인 파주 상징주제 기록 사업 추진
- 시민이 기록의 주체가 되도록 시민채록단을 통한 구술채록 및 마을기록

### □ 임진강변 주제별 기록화사업 추진

- 사업대상: 금파리, 두포리, 율곡리, 임진리, 장산리, 사목리, 내포리 등 7개마을
- 사업기간: 2025. 2. ~ 12.(11개월)
- 소요예산: 120,000천원(학술용역 120,000천원)
- 사업내용
  - 전문가 집단의 임진강의 자연환경과 생태, 역사인문환경, 민속문화 자료 수집 및 마을 현장조사를 통해 **“임진강변 마을 보고서”** 발간
  - 중앙도서관 시민채록단의 임진강변 마을 주민 구술채록을 통한 기록집 **“임진강변 마을 사람들 이야기”** 발간
- 기존 임진강변 마을 기록화사업



2차  
2022.  
6.~  
2023.  
6.

【민통선과 함께 살아온 임진강변 탄현 6개 마을】



1차  
2021.10.~  
2022. 10

【장파리 마을 이야기】

### □ 마을의 기억을 담는 기록사업 추진

사업명	사업대상	사업내용	사업기간	사업비
연풍리 및 성매매집결지 기록사업	연풍리	구술채록집 및 주요 건축물 공간기록	2025. 1. ~ 12.	49,500천원
마을기록사업	적성면	구술채록집 발간	2025. 1. ~ 12.	18,000천원

### 3

## 지역특성에 맞는 작은도서관 활성화 지원

- 생활밀착형 작은도서관의 안정적 지원을 통한 지역공동체 활성화
- 지역현황을 고려한 공공도서관 및 지역기관과의 협력프로그램 확충

### □ 사업개요

- 기 간 : 2025.1. ~ 12. / 연중
- 총사업비 : 287백만원(도48, 시239)
- 지원대상 : 공사립작은도서관 87개소 공립3, 사립84
- 사업내용 : 작은도서관 도서구입비 등 운영지원, 운영자 교육, 협력사업 기획 및 운영비 지원, 지역연계 사업비 지원 등

### □ 주요 추진사업

- 생활밀착형 작은도서관의 안정적인 운영지원
  - 도서관리시스템 지원 10,800천원(20개소), 작은도서관 운영자 교육 및 워크숍 10,505천원(교육 5차, 워크숍·간담회 5회)
  - 우수 작은도서관 육성 62,570천원(25개소), 도서구입비 지원 71,360천원(27개소) 등
- 미래세대 안전한 돌봄과 독서습관 형성을 위한 작은도서관 돌봄 지원
  - 방과후 작은도서관 아이돌봄 운영비 지원 24,000천원(1개소)
- 작은도서관 컬렉션 지원으로 시민의 다양한 도서 선택권 보장
  - 비독자의 독자화, 시민의 깊이 있는 독서경험을 지원하기 위한 작은도서관 컬렉션 지원 「우리동네 신간맛집」 운영 7,458천원(32개소)
- 북부권 작은도서관 여건을 고려한 프로그램 활성화
  - 북부권 지역 특성을 반영한 소외지역 협력 기반 구축 및 프로그램 제공 46,000천원(협력프로그램 7개, 활성화 공모 10개소)

### □ 기대효과

- 신속한 신간도서 지원으로 생활밀착형 도서관서비스 제공처인 작은도서관의 운영안정화
- 공공도서관의 접근성이 부족한 북부지역의 독서·문화향유 여건 개선

## 4

# 환경과 미래를 생각하는 메이킹

- 지속가능한 삶의 방식의 발견을 지원하는 환경+메이킹+인문학 프로그램 운영
- 도서관 메이킹공간을 활용한 자원순환교육 및 실천 네트워크 확대

## □ 사업개요

- 기 간 : 2025.1. ~ 12. / 연중
- 총사업비 : 37,554천원
- 사업위치 : 파주시 중앙도서관(804㎡/5층 스토리&) 및 광탄도서관(253㎡/3층 창작실)
- 사업내용 : 기후위기 인식제고를 위한 환경리터러시교육 및 코딩, 다양한 메이킹 장비(3D프린터, 3D펜, 레이저조각기, 아트프린터)교육

## □ 주요 추진사업

- 환경문제와 접목한 메이킹특화 프로그램 신설
  - 일상생활 속 리페어컬처 확산을 위한 메이킹 활성화
  - \* 리페어 컬처: 과소비 사회, 쓰고 버리는 사회에 저항하며 물건들을 고쳐서 쓰는 문화를 의미
- 전문성을 갖춘 대중적 자원순환 교육 확대 운영
  - 전문인력 활용한 시민교육 확대 및 어린이집, 도서관, 자원재활용업체로 이어지는 플라스틱 병뚜껑<sup>폐자원</sup>활용 자원순환체계 안정화
- 환경과 관련된 다양한 인문학 독서활동 지원
  - 환경, 기후위기, 생태계 파괴 등 다양한 <함께 읽기> 프로그램 활성화
- 정보소외지역의 메이킹 문화 확산
  - 시민의 창의적 활동과 협업을 지원하기 위한 다양한 메이킹 체험

## □ 기대효과

- 정기적 자원순환 시민교육 및 실천기반 확대
- 파주북부 지역의 메이킹 융합의 복합문화서비스 확충

# 교하도서관 주요업무 추진계획

## 1 도서관 기반 인문학 공유학교 운영

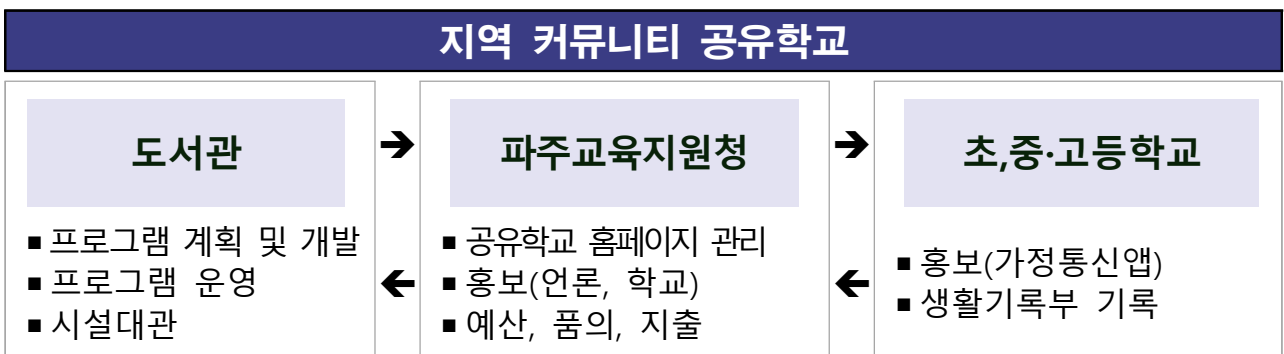
- 도서관의 특성을 반영한 인문학 콘텐츠 제공 및 지역사회의 문화자원을 공유하는 등 상생하는 맞춤형 공유학교 운영

### □ 지역문화를 나누고 지식을 함께하는 열린 소통의 공간, 도서관

- 지역문화 자원을 활용한 지속 가능한 인문학 학습환경 제공
- 각 도서관만의 특색있는 프로그램 등을 반영한 차별화된 공유학교 운영

<b>어린이·청소년 공유학교</b>	<b>진로 공유학교</b>
<b>교하도서관</b>	<b>해솔도서관</b>
인문학 호기심을 높이는 도서	교과 과정과 연계한 진로 도서
<b>정보 취약계층 공유학교</b>	<b>영어 공유학교</b>
<b>한울도서관</b>	<b>한빛도서관</b>
장애 인식 개선 도서	인문학 도서 영어 읽기

- 지속적인 협력을 통한 안정적인 운영체계 구축



### □ 지역 커뮤니티 중심의 공유학교 역할 강화

- 공유학교 참여 대상 연령 및 운영 횟수 추가
- 공유학교 운영 도서관 및 주제 확대

## 2

### 파주시 정책 테이블 - 도서관에서 만나는 나의도시

- 시민 밀착형 문화생활 공간인 공공도서관에서 시정 정책 컬렉션 제공으로 책을 통한 정책의 이해와 시민과의 공감대 형성

#### □ 도서관에서 발견하는 나의 도시

- 시민이 체감할 만한 2025년도 주요 정책사업 발굴
  - 복지, 문화, 경제, 교통 등 시민들이 체감할 수 있는 市 정책 홍보
- 주제 관련 도서를 중심으로 인문강좌, 팝업전시, 참여행사 등 구성
  - 市 정책에 맞는 관련도서 컬렉션 및 연계행사 구성

#### □ 지역 정보 제공 및 연계프로그램 개발

- 일자리·교통 등 지역 생활 정보 상시 제공
  - 파주여성새로일하기센터 연계 취업 및 직업교육 정보제공 상담
- 지역서점, 출판도시 등과의 협력으로 다양한 정보 제공 및 연계사업 추진

## 3

### 지역사회 요구에 맞는 도서관 장서 구축

- 장서의 다양한 활용과 깊이 있는 도서관 자료 제공을 위한 도서관별 특화 장서 제공

#### □ 특성화 장서확충 및 차별화된 프로그램 운영

- 양질의 특성화 장서 확보를 위하여 전문가 참여 장서개발회의 개최
- 기관 협력을 통한 특성화 프로그램 다양성 및 전문성 확보
  - 출판·인쇄, 영어, 교육, 장애 등 전문 기관과의 협력을 통한 장서 확충 및 특화 프로그램 제공

#### □ 독서의 문턱을 낮춘 도서관

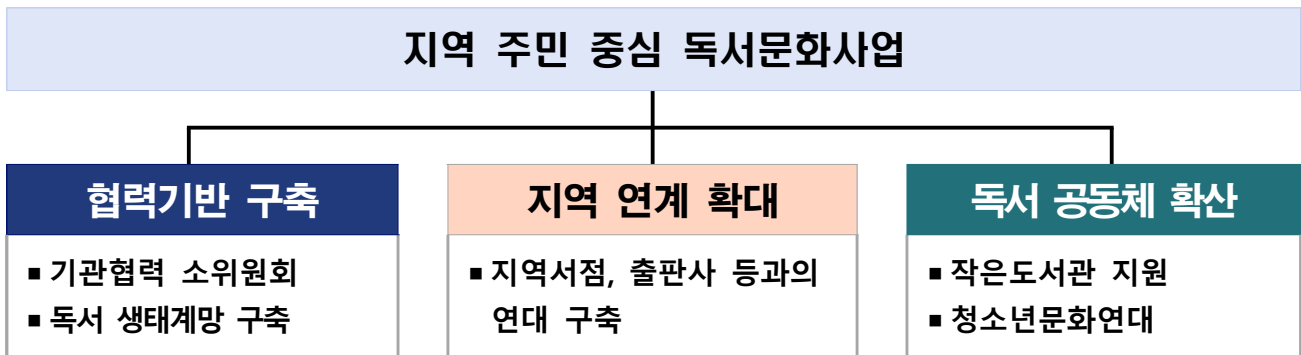
- 파주시 공동보존서고 자료 활용을 위한 자료정리 및 이용지원
- DVD, CD 등 비도서자료의 열린서가 운영으로 시민들의 편의성 확대

## 4

# 지역주민 중심 독서문화 진흥사업

- 지역사회 시민들의 소통장 구축 및 지역 사람 정보가 연결되는 독서공동체 문화프로그램 추진

## □ 지역주민의 손으로 만드는 지속 가능한 독서문화



### ○ 지역주민이 주인공이 되는 독서문화 프로그램

- 도서관을 중심으로 지역주민, 지역강사, 예술인이 함께 스스로 만들어가는 독서문화 공간

### ○ 주민과 함께하는 독서공동체 문화형성

- 지역서점, 출판사, 작은도서관의 협력으로 책 읽는 문화 제공 및 독서공동체 활성화 추진

## □ 책과 동행하는 성장의 길, 생애주기별 독서문화

### ○ 영유아기 독서진흥을 위한 독서문화사업 추진

- 북스타트 책꾸러미, 책놀이, 가상동화 체험마을 등 영유아 프로그램 운영

### ○ 독서습관 형성, 여가독서, 실버독서를 위한 독서문화 사업 운영

- 시니어, 청소년, 성인 등 다양한 도서관 이용자들이 도서관 문화행사에 참여할 수 있도록 생애주기별 독서프로그램 제공